

**Руководство пользователя программы  
TimeManager**

**(Версия 1.0 для Microsoft Windows 2000/XP  
с .NET Framework 2.0)**

## Общая характеристика программы

Программа **TimeManager** предназначена для управления синхрогенератором TimeManager.

Программа позволяет:

- Отслеживать время и дату, установленные в синхрогенераторе и вашем компьютере.
- Устанавливать время и дату:
  - Устройства
  - Компьютера
  - Синхронизировать время устройства и компьютера

Для установки программы на Ваш компьютер, запустите setup.exe из папки установочного комплекта программы и следуйте инструкциям инсталлятора. Программа работает с использованием Microsoft .Net Framework 2.0. Если эта платформа отсутствует в системе, инсталлятор проведет установку необходимых приложений автоматически.

Программа поддерживает подключение персонального компьютера к устройству посредством интерфейсов:

- Ethernet
- RS232

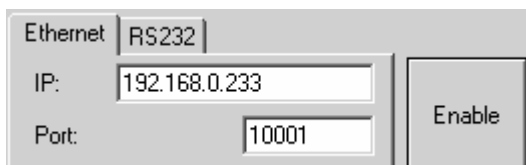
Если в процессе работы у Вас возникнут какие-либо замечания или пожелания по улучшению работы с программой, присылайте их по адресу [info@profitt.ru](mailto:info@profitt.ru) или по телефонам: (812) 297-71-20, (812) 297-71-22, (812) 297-71-23, (812)297-70-32, (812) 297-51-93.

Пожалуйста, высылайте Ваши заявки на новые версии программы на этот же адрес.

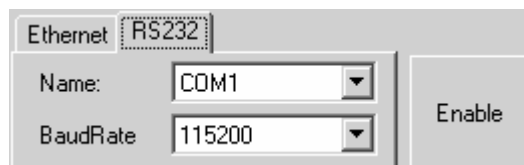
## Управление

### Включение и установка времени

Выберите тип соединения «Ethernet» или «RS232», «кликнув» на соответствующей закладке. Установите требуемые параметры соединения (см. Рис. 1 и Рис. 2). Нажмите кнопку «Enable» для установления соединения (см. Рис. 3).



Ethernet	RS232
IP:	192.168.0.233
Port:	10001
Enable	



Ethernet	RS232
Name:	COM1
BaudRate	115200
Enable	

Рис. 1 Параметры соединения по Ethernet с использованием TCP/IP протокола. Рис. 2 Параметры соединения по RS232



Рис. 3 Внешний вид окна программы при отключенном соединении.

Зеленым цветом в окне «PC» отображается текущее системное время компьютера. Красным цветом в окне «Device» отображается время, установленное в устройстве.

Для установки системного времени и времени в устройстве используйте кнопки управления:

- «Dev->PC» (установка времени устройства в качестве системного времени компьютера),
- «??->PC» (ручная установка системного времени),
- «??->Dev» (ручная установка времени устройства),
- «PC->Dev» (установка системного времени компьютера в устройство)



*Рис. 4 Окно ручной установки времени.*

После нажатия на кнопки ручной установки времени («??->PC» или «??->Dev») введите новое время и дату в открывшемся окне (см. Рис. 4) и нажмите на кнопку «ОК». Введенное время будет установлено.

Синхронизация компьютера и синхрогенератора производится кнопками «Dev->PC» и «PC->Dev».

### **Завершение работы**

Для завершения работы разорвите связь нажатием на кнопку «Disable» и закройте окно программы.

## Смена IP адреса устройства

Для осуществления связи в сети Ethernet устройство PFSG-3317 снабжено преобразователем интерфейсов Lantronix XPort Device Server\*. Устройство поставляется сконфигурированным. Установленный при изготовлении IP адрес указан в паспорте на изделие. При необходимости изменения предустановленного IP воспользуйтесь программой Device Installer, имеющейся в комплекте поставки.

1. Подключите PFSG-3317 к сети Ethernet. Включите устройство.
2. Запустите Device Installer
3. В открывшемся окне нажмите кнопку «Search» (Рис. 5).
4. Выберите в выведенном списке конфигурируемое устройство. Нажмите кнопку «Assign IP» (Рис. 6). Следуйте инструкциям программы.

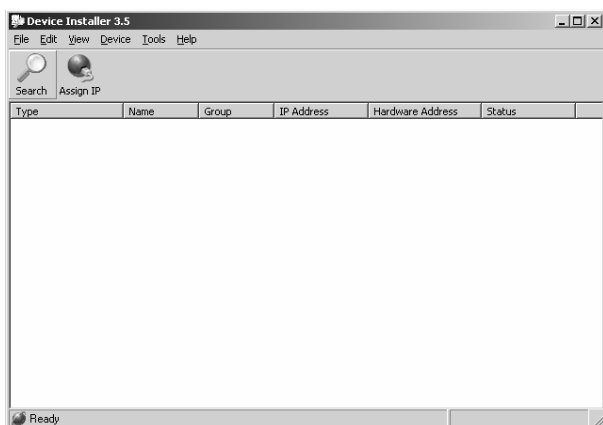


Рис. 5 Поиск устройств, оснащенных XPort Device Server

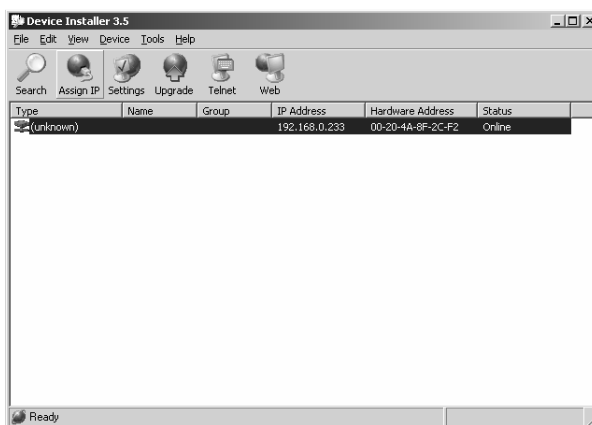


Рис. 6 Смена IP адреса устройства

Для получения более подробной информации о работе Lantronix XPort Device Server обратитесь к руководству пользователя DeviceInstaller\_UG\_900-310.pdf

\* Внутренняя коммуникация выполняется с параметрами:

Protocol	RS232
Baud Rate	115200
Data Bits	8
Parity	None
Stop Bits	1
Flow Control	None