

ООО "ПРОФИТТ"

**Программное обеспечение
для настройки параметров программы управления модульными системами
PROFLEX3v1_CORE по сети ETHERNET**

РУКОВОДСТВО ПОЛЬЗОВАТЕЛЯ

PROFLEX3v1_CORE CONFIG
(версия 1.0)

**г. Санкт-Петербург
2017**

1. Установка программы

Требования к минимальной конфигурации компьютера:

- 1) Свободное дисковое пространство: 2 Mb;
- 2) Операционная система: MS Windows XP и выше;
- 3) Монитор VGA с разрешением экрана не менее 1024x768 пикселей.

Для установки программы на компьютер скопируйте папку с программой на жесткий диск и запустите файл **config3.exe**.

2. Работа с программой

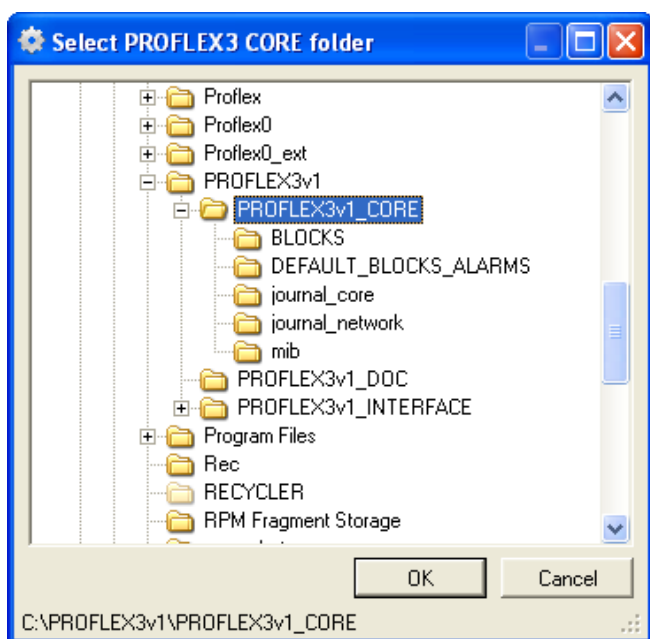
Программа предназначена для интерактивного редактирования файлов настроек **core_config.conf** и **gui_config.conf** ядра комплекса **PROFLEX3v1_CORE**.

2.1 Состав

- config3.exe** - исполняемый файл программы;
- config3.dat** - файл содержащий настройки по умолчанию (для **core_config.conf**);

2.2 Запуск программы

При первом запуске программы будет запрошен путь к каталогу \PROFLEX3v1_CORE, где должны находиться файлы **core_config.conf** и **gui_config.conf**.

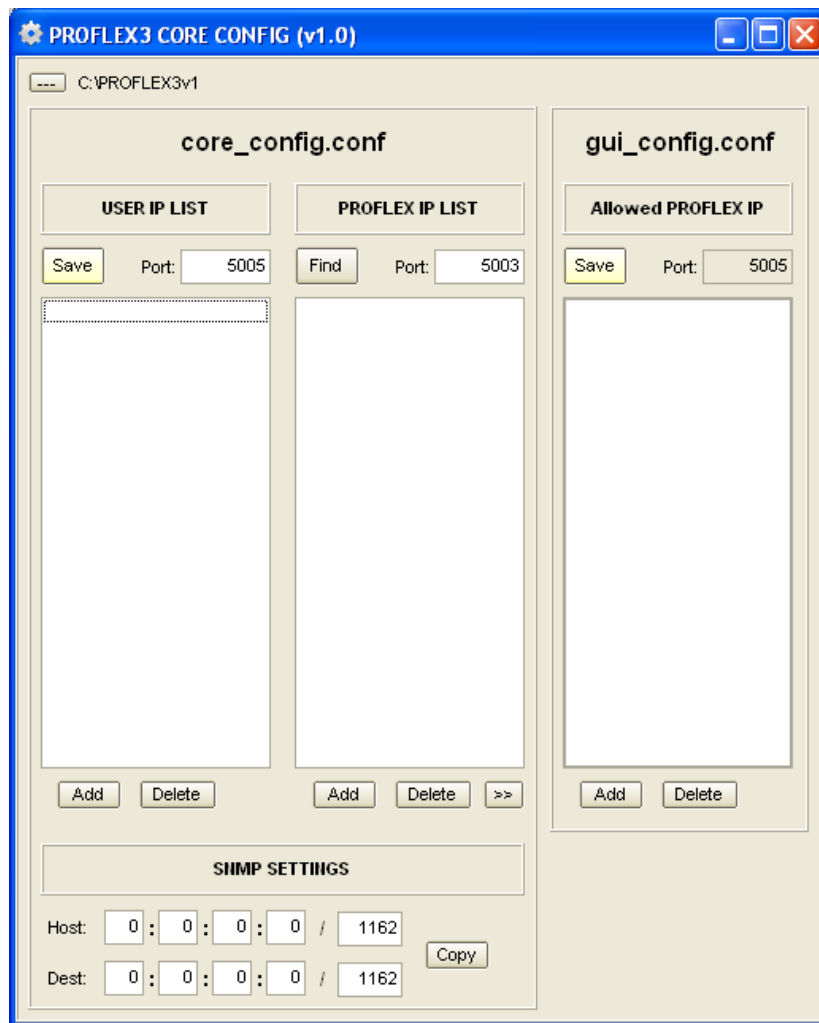


Выбранный каталог будет записан в файле **config3.ini**, и в дальнейшем запрашиваться не будет. В случае если файлы не найдены или ещё не созданы, будет выведено соответствующее сообщение.

Путь к каталогу может быть изменён позднее в программе нажатием на кнопку:

--- C:\PROFLEX3v1\PROFLEX3v1_CORE

2.3 Главное окно программы



Редактирование файла **core_config.conf**

USER IP LIST - IP-адреса разрешенных для подключения к ядру интерфейсов (параметр [NETWORK_SETTINGS], resolved_gui_list)

Port - порт по которому осуществляется связь с интерфейсами (параметр [NETWORK_SETTINGS], gui_port)

PROFLEX IP LIST - IP-адреса корзин с которых ядру разрешено собирать информацию (параметр [NETWORK_SETTINGS], resolved_rack_list)

Port - порт по которому осуществляется связь с корзинами (параметр [NETWORK_SETTINGS], rack_port)

SNMP SETTINGS

Host - IP-адрес адрес хоста на котором запускается PROFLEX3v1_CORE.jar. Адрес должен быть указан в любом случае. (параметр [SNMP_SETTINGS], trap_host)

Dest - IP-адрес адрес хоста на котором будет осуществляться прием SNMP трапов. Если анализ SNMP пакетов не осуществляется, то в этом поле можно к примеру указать адрес хоста на котором запускается PROFLEX3v1_CORE.jar (параметр [SNMP_SETTINGS], trap_dest)

Редактирование файла **gui_config.conf**

- Allowed PROFLEX IP** - IP-адреса корзин которые разрешены для управления и отслеживания указанным интерфейсом
(параметр [IP адрес интерфейса, USER IP], resolved_rack_list)
- Port** - порт по которому осуществляется связь с указанным интерфейсом
(параметр [IP адрес интерфейса, USER IP], port)

2.4 Редактирование

The screenshot shows the 'PROFLEX3 CORE CONFIG (v1.0)' window. It has a menu bar with '---' and a file path 'C:\PROFLEX3v1\PROFLEX3v1_CORE'. The main area is divided into two panes: 'core_config.conf' and 'gui_config.conf'.

core_config.conf contains:

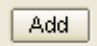
- USER IP LIST**: A list of IP addresses (192.168.0.101 to 192.168.2.104) with 'Save' and 'Port: 5005' buttons.
- PROFLEX IP LIST**: A list of IP addresses (192.168.0.214 to 192.168.2.225) with 'Find', 'Port: 5003', 'Add', 'Delete', and '>>' buttons.
- SHMP SETTINGS**: Fields for 'Host' (192 : 168 : 0 : 101 / 162) and 'Dest' (192 : 168 : 0 : 102 / 163) with a 'Copy' button.

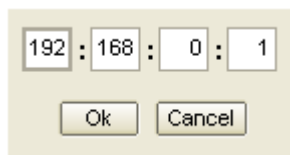
gui_config.conf contains:

- Allowed PROFLEX IP**: A list of IP addresses (192.168.0.214 to 192.168.2.192) with 'Save' and 'Port: 5005' buttons.

Общий принцип построения:

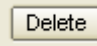
- в список **PROFLEX IP LIST** добавляются IP адреса корзин PROFLEX входящих в систему (возможен автоматический поиск);
- в список **USER IP LIST** добавляется IP адрес интерфейса (пользователя), которому будет разрешено управление устройствами системы;
- для выбранного адреса (пользователя из **USER IP LIST**), добавляем в список **Allowed PROFLEX IP** адреса корзин PROFLEX из списка **PROFLEX IP LIST**, которыми данному интерфейсу будет разрешено управлять.


Кнопка  (клавиша Ins/Insert) – открывает окно ввода нового IP адреса в соответствующем списке

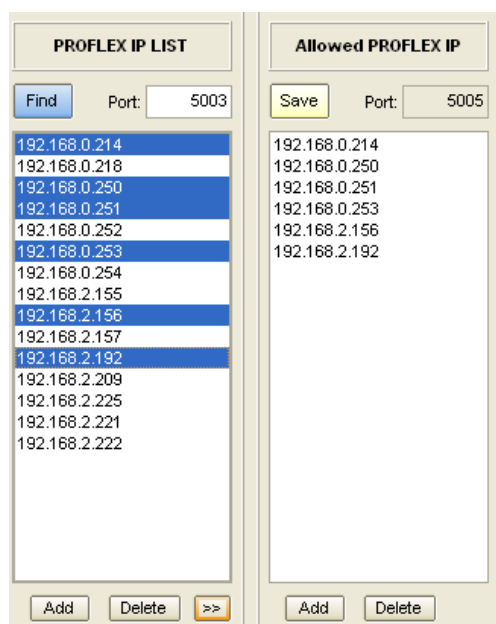


192 : 168 : 0 : 1

Ok Cancel

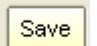
Кнопка  (клавиша Del/Delete) – удаляет выделенный адрес(а) из соответствующего списка.


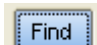
Кнопка  – добавление выделенного IP адреса(-ов) из списка **PROFLEX IP LIST** в список **Allowed PROFLEX IP** (так же добавление возможно двойным кликом на выбранном адресе).

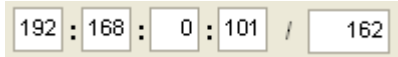


The interface consists of two panels. The left panel, titled 'PROFLEX IP LIST', has a 'Find' button and a 'Port' field set to 5003. It contains a list of IP addresses: 192.168.0.214, 192.168.0.218, 192.168.0.250, 192.168.0.251, 192.168.0.252, 192.168.0.253, 192.168.0.254, 192.168.2.155, 192.168.2.156, 192.168.2.157, 192.168.2.192, 192.168.2.209, 192.168.2.225, 192.168.2.221, and 192.168.2.222. The right panel, titled 'Allowed PROFLEX IP', has a 'Save' button and a 'Port' field set to 5005. It contains a list of IP addresses: 192.168.0.214, 192.168.0.250, 192.168.0.251, 192.168.0.253, 192.168.2.156, and 192.168.2.192. Both panels have 'Add' and 'Delete' buttons at the bottom.

Поле ввода  – соответствующих номеров портов.

Кнопка  – сохранение изменений в соответствующем файле настроек (**core_config.conf** или **gui_config.conf**)

Кнопка  – автоматический поиск всех доступных адресов корзин PROFLEX в локальной сети и добавление их в список **PROFLEX IP LIST**. Во включенном режиме  поиск и добавление новых устройств осуществляется постоянно.

Поля ввода IP адреса и номера порта  для SNMP пакетов.

Кнопка  – дублирование параметров SNMP Host в SNMP Dest (для случая, когда анализ SNMP пакетов не производится)